

# Relógio Guia de operação 3569 CASIO®

## Índice

### Precauções

Precauções relativas à operação

Manutenção pelo usuário

Troca da pilha

### Antes de começar...

Guia geral

Indicadores

Área de exibição gráfica

Navegar entre os modos

Visualizar o visor no escuro

### Correção da hora

Correção da hora

### Horas múltiplas

Navegar entre tempos de horas múltiplas (T-1 a T-4)

Especificar cidades na hora local (T-2, T-3, T-4)

Alternar a hora da cidade de referência e a cidade de hora local

### Hora mundial

Verificar a Hora mundial

Configurar a Cidade com a Hora mundial

Alternar a hora da cidade local e a Hora mundial

### Despertador

Ajustando as configurações do despertador

Definir os ajustes de sinal a cada hora

Desativar um despertador ou sinal a cada hora

### Cronômetro

Como medir o tempo transcorrido

Medir o tempo intermediário

Como cronometrar o primeiro e o segundo colocados

### Timer

Ajuste da hora

Usar o timer

### Outros ajustes

Ajuste do tom de operação dos botões

### Outras informações

Tabela de cidades

Especificações

### Solução de problemas

## Precauções

### Precauções relativas à operação

#### ● Resistência à água

- As informações abaixo aplicam-se aos relógios com a indicação "WATER RESIST" ou "WATER RESISTANT" marcada na tampa posterior.

#### Resistência à água no uso diário

Marcação na frente do relógio ou na tampa posterior	Sem marca BAR
---	---------------

#### Exemplo de uso diário

Lavagem das mãos, chuva	Sim
Trabalhos relacionados à água, natação	Não
Windsurfing	Não
Mergulhos livres	Não

#### Resistência à água implementada no uso diário

##### 5 atmosferas

Marcação na frente do relógio ou na tampa posterior	5BAR
---	------

#### Exemplo de uso diário

Lavagem das mãos, chuva	Sim
Trabalhos relacionados à água, natação	Sim
Windsurfing	Não
Mergulhos livres	Não

##### 10 atmosferas

Marcação na frente do relógio ou na tampa posterior	10BAR
---	-------

#### Exemplo de uso diário

Lavagem das mãos, chuva	Sim
Trabalhos relacionados à água, natação	Sim
Windsurfing	Sim
Mergulhos livres	Sim

##### 20 atmosferas

Marcação na frente do relógio ou na tampa posterior	20BAR
---	-------

#### Exemplo de uso diário

Lavagem das mãos, chuva	Sim
Trabalhos relacionados à água, natação	Sim
Windsurfing	Sim
Mergulhos livres	Sim

- Não use este relógio para um mergulho autônomo ou outros tipos de mergulhos que exijam tanques de ar.

- Os relógios sem a indicação WATER RESIST ou WATER RESISTANT marcada na tampa posterior não são protegidos contra os efeitos do suor. Evite usar um relógio desse tipo nas condições onde o mesmo seja exposto a grandes quantidades de suor ou umidade, ou a salpicos de água.
- Mesmo que um relógio seja resistente à água, observe as precauções de uso descritas a seguir. Tais tipos de uso reduzem o desempenho da resistência à água e podem provocar o embaçamento do vidro.
  - Não opere a coroa ou botões enquanto o relógio estiver submerso em água ou molhado.
  - Evite usar o relógio durante o banho.
  - Não use o relógio em uma piscina aquecida, sauna ou qualquer outro ambiente de alta temperatura/alta umidade.
  - Não use o relógio ao lavar as mãos ou rosto, ao fazer trabalhos domésticos, ou ao realizar outras tarefas que envolvam o uso de sabão ou detergente.
- Após a imersão em água salgada, enxágue o relógio com água corrente para remover todo o sal e sujeira.
- Para manter a resistência à água, providencie a troca das juntas de vedação do relógio periodicamente (aproximadamente uma vez cada dois ou três anos).
- Um técnico treinado inspecionará a resistência apropriada à água do relógio na ocasião da troca da pilha do relógio. A troca da pilha requer o uso de ferramentas especiais. Sempre solicite a troca da pilha ao seu revendedor original ou a uma assistência técnica autorizada CASIO.
- Alguns relógios resistentes à água vêm com pulseiras de couro elegantes. Evite nadar, lavar ou realizar qualquer outra atividade que provoque a exposição direta de uma pulseira de couro à água.
- A superfície interior do vidro do relógio pode embaçar quando o relógio é exposto a uma queda repentina da temperatura. Não haverá nenhum problema se a condensação desaparecer relativamente logo. Mudanças repentinas e extremas da temperatura (tais como entrar num ambiente com ar condicionado no verão e permanecer perto de uma saída de ar condicionado, ou sair de um ambiente aquecido no inverno e permitir que o relógio entre em contato com neve) pode fazer que o embaçamento do vidro demore mais para desaparecer. Se o embaçamento do vidro não desaparecer ou se você perceber alguma umidade dentro do vidro, pare de usar o relógio imediatamente e leve-o ao seu revendedor original ou a uma assistência técnica autorizada CASIO.
- O seu relógio resistente à água foi testado de acordo com os regulamentos da Organização Internacional para Padronização.
- Pulseira**
  - Apertar a pulseira demasiadamente pode fazer que o usuário sue e dificultar a passagem de ar sob a pulseira, o que pode causar uma irritação da pele. Não aperte a pulseira demasiadamente. Deve haver um espaço suficiente entre a pulseira e o pulso de forma que se possa inserir um dedo.
  - A deterioração, ferrugem e outras condições podem fazer que a pulseira se rompa ou se solte do relógio, o que, por sua vez, pode fazer que os pinos da pulseira saltem ou caiam. Isso cria o risco de queda do relógio do pulso e a perda do mesmo, bem como cria o risco de ferimentos pessoais. Sempre tome o devido cuidado da pulseira e mantenha-a limpa.
  - Pare de usar a pulseira imediatamente se perceber qualquer uma das seguintes condições: perda da flexibilidade da pulseira, fissuras na pulseira, descoloração da pulseira, afrouxamento da pulseira, salto ou queda dos pinos de conexão da pulseira, ou qualquer outra anormalidade. Leve o seu relógio ao seu revendedor original ou a uma assistência técnica autorizada CASIO para a inspeção e reparo (serviço cobrado) ou para a troca da pulseira (serviço cobrado).

## ● Temperatura

- Nunca deixe o relógio no painel de instrumentos de um automóvel, perto de um aquecedor, ou em qualquer outro lugar sujeito a temperaturas muito altas. Não deixe o relógio onde o mesmo fique exposto a temperaturas muito baixas. Temperaturas extremas podem causar o atraso ou adiantamento da hora, a parada do relógio, ou um mau funcionamento.
- Deixar o relógio num lugar mais quente do que +60 °C (140 °F) durante um tempo prolongado pode causar problemas com o seu mostrador LCD. O mostrador LCD pode ficar difícil de ler em temperaturas inferiores a 0 °C (32 °F) e superiores a +40 °C (104 °F).

## ● Impacto

- Este relógio foi desenhado para resistir a impactos ocorridos durante o uso diário e em atividades leves como jogo de peteca, tênis, etc. Derrubar o relógio ou sujeitá-lo a impactos fortes, entretanto, pode provocar um mau funcionamento. Repare que os relógios com desenhos resistentes a choques (G-SHOCK, BABY-G, G-MS) podem ser usados em atividades com serras elétricas ou outras atividades que geram vibração forte, ou mesmo atividades esportivas vigorosas (motocross, etc.).

## ● Magnetismo

- Embora um relógio digital normalmente não seja afetado pelo magnetismo, um magnetismo muito forte (de um equipamento médico, etc.) deve ser evitado, porque o mesmo pode causar um mau funcionamento do relógio e danos aos componentes eletrônicos.

## ● Carga eletrostática

- A exposição a uma carga eletrostática muito forte pode provocar uma indicação errada das horas. Uma carga eletrostática muito forte pode inclusive danificar os componentes eletrônicos.
- A carga eletrostática pode causar manchas temporárias em áreas em branco do LCD.

## ● Substâncias químicas

- Não permita que o relógio entre em contato com diluentes para tinta, gasolina, solventes, óleos ou gorduras, ou com quaisquer limpadores, adesivos, pinturas, remédios ou cosméticos que contenham tais ingredientes. Fazer isso pode causar a descoloração ou danos à caixa de resina, pulseira de resina, pulseira de couro e outras partes.

## ● Armazenamento

- Se você não planeja usar o relógio durante um longo período de tempo, limpe-o completamente, deixando-o livre de qualquer sujeira, suor e umidade, e guarde-o num lugar seco e fresco.

## ● Componentes de resina

- Permitir que o relógio fique em contato com outros itens ou guardá-lo junto com outros itens durante longos períodos de tempo, enquanto o mesmo estiver molhado, pode transferir a cor dos componentes de resina para os outros itens, ou a cor dos outros itens para os componentes de resina do relógio. Certifique-se de secar o relógio completamente antes de guardá-lo e certifique-se também de que ele não fique em contato com outros itens.
- Deixar o relógio onde ele fique exposto à luz direta do sol (raios ultravioletas) durante longos períodos de tempo ou deixar de limpar a sujeira do relógio durante muito tempo pode provocar a sua descoloração.
- A fricção causada por certas condições (força externa forte, esfregação constante, impacto, etc.) pode causar a descoloração dos componentes pintados.
- Se houver coisas impressas na pulseira, a esfregação forte da área impressa pode causar a sua descoloração.
- Deixar o relógio molhado durante longos períodos de tempo pode esvanecer a cor fluorescente. Seque o relógio o mais rápido possível se ele ficar molhado.
- As partes de resina semitransparente podem descolorar-se devido ao suor e sujeira, e se forem expostas a altas temperaturas e umidade durante muito tempo.
- O uso diário e o armazenamento prolongado do relógio podem provocar a deterioração, ruptura ou curvatura dos componentes de resina. A extensão de tais danos depende das condições de uso e das condições de armazenamento.

## ● Pulseira de couro

- Permitir que o relógio fique em contato com outros itens ou guardá-lo junto com outros itens durante longos períodos de tempo, enquanto o mesmo estiver molhado, pode transferir a cor da pulseira de couro para os outros itens, ou a cor dos outros itens para a pulseira de couro. Certifique-se de secar o relógio completamente com um pano macio antes de guardá-lo e certifique-se também de que ele não fique em contato com outros itens.

- Deixar uma pulseira de couro onde ela fique exposta à luz direta do sol (raios ultravioletas) durante longos períodos de tempo ou deixar de limpar a sujeira da pulseira de couro durante muito tempo pode provocar a sua descoloração.

## PRECAUÇÃO:

Expor uma pulseira de couro à esfregação ou sujeira pode causar a transferência da sua cor e descoloração.

## ● Componentes de metal

- Deixar de limpar a sujeira dos componentes de metal pode causar a formação de ferrugem, mesmo que os componentes sejam de aço inoxidável ou chapeados. Se os componentes de metal forem expostos ao suor ou água, limpe-os completamente com um pano absorvente e macio e, em seguida, coloque o relógio num lugar bem ventilado para secar.
- Use uma escova de dentes macia ou algo similar para esfregar o metal com uma solução fraca de água e um detergente neutro suave, ou com água ensaboada. Logo, enxágue com água para remover todo o detergente restante e, em seguida, seque com um pano absorvente macio. Quando lavar os componentes de metal, embrulhe a caixa do relógio com um filme plástico de cozinha, de forma que a caixa não entre em contato com o detergente ou sabão.
- **Pulseira resistente a bactérias e odores**
  - A pulseira resistente a bactérias e odores oferece uma proteção contra os odores gerados pela formação de bactérias do suor, o que proporciona uma boa higiene e conforto. Para garantir a resistência máxima às bactérias e odores, mantenha a pulseira sempre limpa. Use um pano absorvente macio para remover completamente a sujeira, suor e umidade da pulseira. Uma pulseira resistente a bactérias e odores elimina a formação de organismos e bactérias. Ela não oferece uma proteção contra erupções da pele provocadas por uma reação alérgica, etc.

## ● Mostrador de cristal líquido

- As indicações podem ficar difíceis de ler quando vistas de um ângulo.

Repare que a CASIO Computer Co., Ltd. não assume nenhuma responsabilidade por quaisquer danos ou perdas sofridos pelo usuário ou terceiros decorrentes do uso do seu relógio ou do seu mau funcionamento.

## Manutenção pelo usuário

### ● Cuidados com o seu relógio

Lembre-se de que você usa o relógio próximo à pele, como qualquer outra peça de roupa.

Para garantir que o seu relógio realize o desempenho para o qual foi concebido, mantenha-o limpo limpando-o frequentemente com um pano macio para manter o relógio e a pulseira livres de sujeira, suor, água e outras matérias estranhas.

- Sempre que o relógio for exposto à água do mar ou lama, enxágue-o bem com água corrente.
- Para uma pulseira de metal ou uma pulseira de resina com partes metálicas, use uma escova de dentes macia ou algo similar para esfregar a pulseira com uma solução fraca de água e um detergente neutro suave, ou com água ensaboada. Logo, enxágue com água para remover todo o detergente restante e, em seguida, seque com um pano absorvente macio. Quando lavar a pulseira, embrulhe a caixa do relógio com um filme plástico de cozinha, de forma que a caixa não entre em contato com o detergente ou sabão.
- Para uma pulseira de resina, lave com água e, em seguida, seque com um pano macio. Repare que algumas vezes uma mancha na forma de pontos pode aparecer na superfície da pulseira de resina. Isso não terá nenhum efeito sobre sua pele ou roupa. Limpe com um pano para remover o padrão de mancha.
- Remova a água e suor de uma pulseira de couro limpando a pulseira com um pano macio.
- Não operar a coroa, botões ou aro graduado do relógio pode provocar problemas futuros com sua operação. De vez em quando, gire a coroa e o aro graduado, e pressione os botões para manter sua operação apropriada.

### ● Perigos da falta de cuidado com o relógio

#### Corrosão

- Embora o aço do metal usado para o seu relógio seja altamente resistente à corrosão, a corrosão pode formar-se se o relógio não for limpo após ficar sujo.
  - A sujeira no relógio pode impossibilitar o contato de oxigênio com o metal, o que pode provocar o rompimento da camada de oxidação na superfície metálica e a formação de ferrugem.
- A ferrugem pode criar áreas afiadas nos componentes de metal e pode causar o salto ou queda dos pinos da pulseira. Se você perceber qualquer anormalidade, pare de usar o relógio imediatamente e leve-o ao seu revendedor original ou a uma assistência técnica autorizada CASIO.
- Mesmo que a superfície metálica pareça estar limpa, o suor e a corrosão podem manchar a manga da sua roupa, causar a irritação da pele, e até interferir com o desempenho do relógio.

#### Desgaste prematuro

- Deixar o suor ou água numa pulseira de resina ou aro graduado, ou guardar o relógio numa área sujeita a alta umidade pode provocar o desgaste prematuro, corte e ruptura.

#### Irritação da pele

- Indivíduos com pele sensível ou em más condições físicas podem sofrer uma irritação da pele ao usar um relógio. Essas pessoas devem manter suas pulseiras de couro ou pulseiras de resina bem limpas. Se algum dia sofrer uma erupção ou outra irritação da pele, retire o relógio do pulso imediatamente e procure um dermatologista.

## Troca da pilha

- Encarregue a troca da pilha ao seu revendedor original ou a uma assistência técnica autorizada CASIO.
  - Certifique-se de que a pilha seja trocada somente pelo tipo especificado no “Especificações”. O uso de um tipo diferente de pilha pode causar um mau funcionamento.
  - Quando trocar a pilha, solicite também uma verificação da resistência à água apropriada.
  - Os componentes de resina ornamentais podem desgastar-se, rachar ou curvar-se com o tempo através do uso diário normal. Repare que se uma rachadura ou qualquer outra anormalidade indicando um possível dano seja percebida num relógio entregue para troca da pilha, o seu relógio será devolvido com uma explicação da anormalidade, sem a execução do serviço solicitado.
- ### ● Pilha inicial
- A pilha que vem carregada no relógio ao comprá-lo é usada para os testes das funções e de desempenho na fábrica.
  - A pilha de teste pode esgotar-se mais rapidamente do que a vida útil da pilha indicada no “Especificações”. Repare que você será cobrado pela troca da pilha, mesmo que a troca seja solicitada dentro do período de garantia do relógio.
- ### ● Energia fraca da pilha
- A energia baixa da pilha é indicada por um erro grande de indicação das horas, pelo escurecimento do mostrador ou por um mostrador em branco.
  - Operar o relógio com a pilha fraca pode causar um mau funcionamento. Providencie a troca da pilha o mais rápido possível.

## Antes de começar...

Esta seção fornece uma visão geral do relógio e apresenta maneiras convenientes que podem ser usadas.

### ● Recursos do relógio

#### • Horas múltiplas

No modo de indicação das horas, você pode alternar entre quatro cidades diferentes e visualizar a hora atual em cada (T-1: hora 1 a T-4: hora 4).

#### • Hora mundial

A Hora mundial exibe a hora atual em qualquer um dos 31 fusos horários em todo o mundo.

#### • Despertador

Um alarme é emitido sempre que um tempo especificado por você for atingido.

#### • Cronômetro

Você pode usar o cronômetro para medir até 24 horas de tempo decorrido em unidades de 1/100 de segundo.

#### • Timer

Contagem regressiva a partir de uma hora de início especificada por você. Um alarme soa quando o temporizador atinge a marca zero.

### Nota

- As ilustrações incluídas neste guia de operação foram criadas para facilitar a explicação. Uma ilustração pode ser um pouco diferente do item que ela representa.

## Guia geral



- ① Dia da semana
- ② Mês, dia
- ③ Hora, minuto, segundo

### Botão A

Pressionar este botão por pelo menos um segundo em qualquer modo exibe a tela de configuração.

### Botão B

Pressionar este botão enquanto a tela de configuração está sendo exibida mudará a configuração.

### Botão C

Cada vez que é pressionado, ele percorre os modos de relógio.

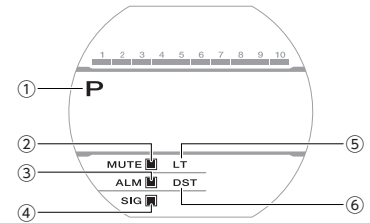
### Botão D

Pressionar este botão enquanto a tela de configuração está sendo exibida mudará a configuração.

### Botão L

Pressione para ligar a iluminação.

## Indicadores



- ① Exibido durante horários p.m. enquanto a indicação de 12 horas estiver sendo usada.
- ② Exibido enquanto o som de operação dos botões estiver desativado.
- ③ Exibido enquanto um alarme estiver ativado.
- ④ Exibido enquanto a sinalização a cada hora estiver ativada.
- ⑤ Exibido enquanto a luz automática estiver ativada.
- ⑥ Exibido enquanto o relógio estiver indicando horário de verão.

## Área de exibição gráfica

A operação de área de exibição gráfica está vinculada a operações em cada modo do relógio.

- No Modo do despertador, a exibição gráfica fica em branco.



### Modo de indicação das horas

O conteúdo da exibição gráfica se move em coordenação com os segundos da hora atual.

### Hora mundial

O conteúdo da exibição gráfica se move em coordenação com os segundos da Hora mundial.

### Modo do cronômetro

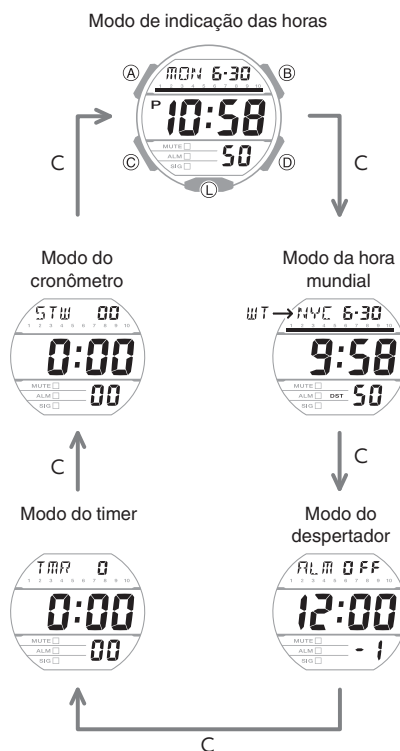
O movimento está sincronizado com os segundos do cronômetro.

### Modo do timer

O movimento está sincronizado com os segundos do timer.

## Navegar entre os modos

Cada vez que (C) é pressionado, ele percorre os modos de relógio.

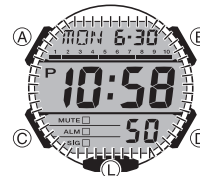


## Visualizar o visor no escuro

O relógio conta com iluminação do visor para visualização no escuro.

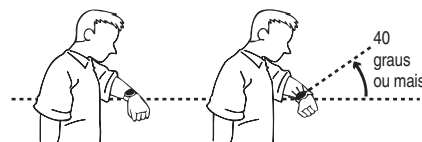
- **Para iluminar o mostrador manualmente**  
Pressione (L) para ativar a iluminação.

- A iluminação se desligará automaticamente se o alarme começar a tocar.



- **Para iluminar o mostrador quando a luz automática está ativada**

Se a luz automática estiver ativada, a iluminação do visor será automaticamente ligada sempre que o relógio for posicionado em um ângulo de, pelo menos, 40 graus.



### Importante!

- A iluminação automática poderá não funcionar corretamente quando o relógio estiver em um ângulo horizontal de, pelo menos, 15 graus, conforme mostrado na imagem abaixo.



- O funcionamento correto da iluminação automática pode ser afetado por carga eletrostática ou magnetismo. Se isso acontecer, tente abaixar o braço e, depois, dobrá-lo em direção ao seu rosto novamente.
- Ao mover o braço, você pode perceber um leve ruído. Isso ocorre por conta do funcionamento do circuito da iluminação automática, que determina a orientação atual do relógio. Isso não indica mau funcionamento.
- O uso frequente da iluminação irá diminuir a bateria.

## Nota

- A iluminação automática ficará desativada quando ocorrer qualquer uma das condições abaixo.
  - Alarme, alerta do timer ou outro som sendo emitido

## ● Configurando a luz automática

1. Entre no Modo de indicação das horas.  
 ⌚ Navegar entre os modos
2. Pressione (L) por pelo menos três segundos para alternar a Luz automática entre ativada e desativada.
  - [LT] é exibido enquanto a luz automática está ativada.



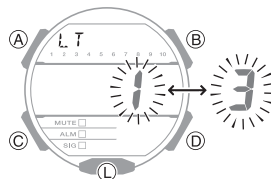
## ● Especificando a duração da iluminação

Você pode selecionar 1,5 segundo ou três segundos como duração da iluminação.

1. Entre no Modo de indicação das horas.  
 ⌚ Navegar entre os modos
2. Mantenha (A) pressionado por pelo menos um segundo. Solte o botão quando os segundos começarem a piscar.



3. Pressione (C) nove vezes.  
 [LT] aparece no visor com [1] ou [3] piscando.
4. Pressione (D) para selecionar a duração da iluminação.  
 [LT1]: Luz de 1,5 segundo  
 [LT3]: Luz de 3 segundos



5. Pressione (A) para concluir a operação de ajuste.

## Nota

- Enquanto a configuração é feita, o relógio sai automaticamente da tela de configuração após cerca de dois ou três minutos de inatividade.

## Correção da hora

Utilize os procedimentos indicados nesta seção para ajustar as configurações de data e hora.



## Correção da hora

Utilize os procedimentos indicados nesta seção para ajustar as configurações de data e hora.

### ● Ajustando hora/data

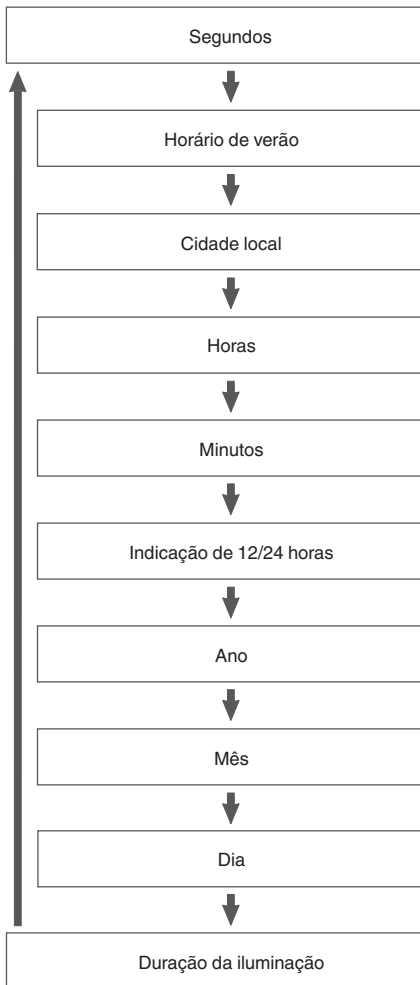
1. Entrar no Modo de indicação das horas.  
 ⌚ Navegar entre os modos
2. Mantenha (A) pressionado por pelo menos um segundo. Solte o botão quando os segundos começarem a piscar.





3. Use (C) para exibir o ajuste que você deseja alterar.

- A cada vez que (C) é pressionado, percorre as configurações na sequência mostrada abaixo.



4. Configuração das definições de data e hora.

- Pressionar (D) enquanto os segundos estiverem piscando irá redefini-los para 00. 1 é adicionado ao minutos quando a contagem atual de segundos estiver entre 30 e 59 segundos.
- Para todas os outros ajustes, use (B) e (D) para alterar o ajuste piscante. Pressionar (B) ou (D) rola pelas configurações em alta velocidade.

5. Repita as etapas 3 e 4 para selecionar as configurações de data e hora.

6. Pressione (A) para concluir a operação de ajuste.

### Nota

- Enquanto a configuração é feita, o relógio sai automaticamente da tela de configuração após cerca de dois ou três minutos de inatividade.

### ● Configurando o horário de verão

Se você estiver em uma área que tenha horário de verão, também poderá configurá-lo.

1. Entrar no Modo de indicação das horas.

↳ [Navegar entre os modos](#)

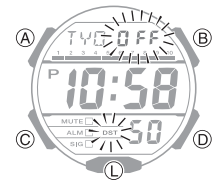
2. Mantenha (A) pressionado por pelo menos um segundo. Solte o botão quando os segundos começarem a piscar.



3. Pressione (C).

4. Use (D) para alterar a configuração de horário de verão.

- [OFF]  
O relógio sempre indica hora padrão.
- [on]  
O relógio sempre indica horário de verão.



5. Pressione (A) para concluir a operação de ajuste.

### Nota

- Enquanto a configuração é feita, o relógio sai automaticamente da tela de configuração após cerca de dois ou três minutos de inatividade.

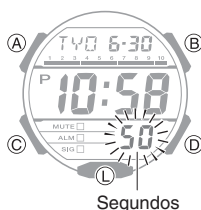


## ● Alternando entre indicação de 12 e 24 horas

Você pode especificar o formato de 12 horas ou o formato de 24 horas para a exibição das horas.

1. Entrar no Modo de indicação das horas.  
⌚ **Navegar entre os modos**

2. Mantenha (A) pressionado por pelo menos um segundo. Solte o botão quando os segundos começarem a piscar.



Segundos

3. Pressione (C) cinco vezes.

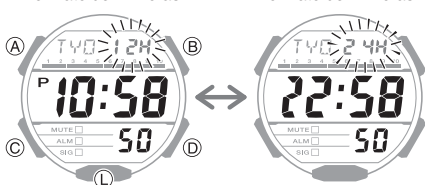
Isso faz com que [12H] ou [24H] pisquem no visor.



4. Pressione (D) para selecionar [12H] (Modo de indicação das horas para 12 horas) ou [24H] (Modo de indicação das horas para 24 horas).

Indicação das horas no formato de 12 horas

Indicação das horas no formato de 24 horas



5. Pressione (A) para concluir a operação de ajuste.

### Nota

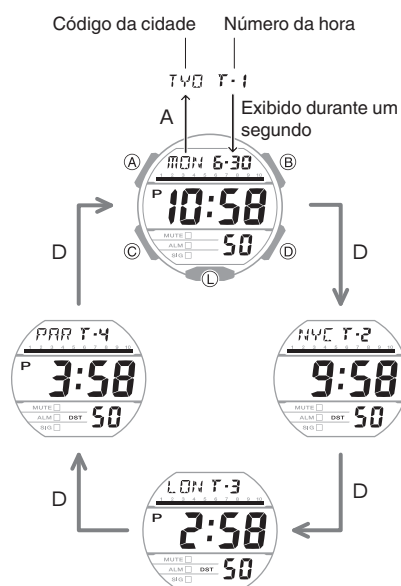
- Enquanto a configuração é feita, o relógio sai automaticamente da tela de configuração após cerca de dois ou três minutos de inatividade.

## Horas múltiplas

No modo de indicação das horas, você pode usar horas múltiplas para alternar entre quatro cidades diferentes e visualizar a hora atual em cada (T-1: hora 1 a T-4: hora 4). Cada um dos horários, denominados T-1 a T-4, pode ser atribuído a uma cidade diferente. T-1 é o horário da sua cidade de referência, enquanto T-2, T-3 e T-4 são usados para horários locais que são sincronizados com a hora da cidade de referência. Os horários T-2, T-3 e T-4 são úteis quando você precisa acompanhar os horários atuais em outros fusos horários fora da zona da sua cidade de referência.

### Navegar entre tempos de horas múltiplas (T-1 a T-4)

Cada vez que (D) é pressionado, ele percorre os tempos de horas múltiplas, conforme mostrado abaixo.



- Pressionar (A) enquanto a hora da sua cidade de referência é exibida mostra o código da cidade de referência e [T-1] durante cerca de um segundo em vez do mês, dia e dia da semana.
- A configuração da hora atual pode ser ajustada apenas para a hora da sua cidade de referência (T-1).
- No caso das horas locais (T-2, T-3, T-4), você pode alterar apenas as definições da cidade e do DST (exceto UTC).

### ● Percorrer sequencialmente as horas atuais (T-1 a T-4)

No modo de indicação das horas, manter pressionado (D) durante pelo menos três segundos faz com que o visor percorra continuamente os tempos T-1 a T-4. Para voltar à hora atual na cidade de referência, pressione qualquer botão.

## Especificar cidades na hora local (T-2, T-3, T-4)

Especificar as cidades na hora local (T-2, T-3, T-4). Se você estiver em uma área que tenha horário de verão, também poderá definir essas configurações.

1. Entrar no Modo de indicação das horas.  
⌚ **Navegar entre os modos**
2. Use (D) para exibir a hora local (T-2, T-3, T-4) que pretende configurar.
3. Pressione (A) por pelo menos dois segundos. Solte o botão quando o código da cidade começar a piscar.
4. Use (B) e (D) para alterar a cidade da hora atual local.
  - Pressionar (B) ou (D) rola pelas configurações em alta velocidade.
5. Pressione (C).
6. Use (D) para alterar a configuração de horário de verão.
  - [OFF]: horário padrão
  - [on]: horário de verão
7. Pressione (A) para concluir a operação de ajuste.

## Alternar a hora da cidade de referência e a cidade de hora local

Você pode definir a sua hora atual da cidade de referência (T-1) com qualquer uma de suas horas locais (T-2, T-3, T-4).

1. Entrar no Modo de indicação das horas.  
⌚ **Navegar entre os modos**
2. Pressione (D) para exibir a hora local (T-2 a T-4) que pretende especificar como a nova hora da cidade de referência.
3. Pressione (A) e (B) ao mesmo tempo.
  - A hora local que você selecionar na etapa 2 será trocada pela hora atual da cidade de referência.

## Hora mundial

A hora mundial permite que você procure a hora atual em qualquer uma das 48 cidades (31 fusos horários) em todo o mundo.



## Verificar a Hora mundial

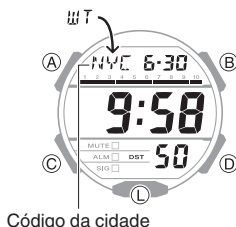
1. Entre no Modo da hora mundial.

🔍 [Navegar entre os modos](#)

Entrar no Modo da hora mundial exibirá o código da cidade da Hora mundial selecionada no momento.

- Cada vez que (B) ou de (D) for pressionado serão percorridos os códigos das diferentes cidades.
- Para obter informações sobre códigos de cidade, consulte as informações abaixo.

🔍 [Tabela de cidades](#)



Código da cidade

## Configurar a Cidade com a Hora mundial

Use o procedimento nesta seção para selecionar uma cidade da Hora mundial. Se você estiver em uma área que tenha horário de verão, também poderá configurá-lo.

1. Entre no Modo da hora mundial.  
🔍 [Navegar entre os modos](#)
2. Use (B) e (D) para exibir a cidade que deseja atribuir à Hora mundial.
  - Pressionar (B) ou (D) rola pelas configurações em alta velocidade.
  - Para obter informações sobre códigos de cidade, consulte as informações abaixo.

🔍 [Tabela de cidades](#)

Código da cidade



3. Caso deseje configurar o horário de verão, mantenha (A) pressionado por pelo menos dois segundos.

O [DST] é exibido juntamente com o horário de verão.

- Toda vez que você pressionar (A) por pelo menos dois segundos, a configuração alterna entre o horário padrão e o horário de verão.



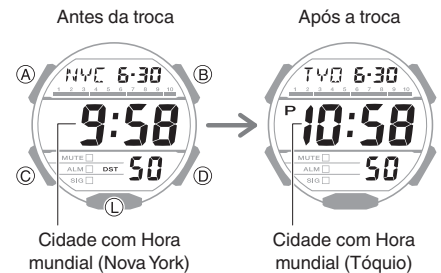
### Nota

- Enquanto a configuração é feita, o relógio sai automaticamente da tela de configuração após cerca de dois ou três minutos de inatividade.
- A configuração de horário de verão que você definir aplica-se apenas à cidade atualmente selecionada. Não afeta outras cidades.

## Alternar a hora da cidade local e a Hora mundial

No modo da hora mundial, pressione (A) e (B) ao mesmo tempo para trocar a Cidade local pela Hora mundial.

Por exemplo, se sua Cidade local for Tóquio e a cidade com Hora mundial for Nova York, elas serão trocadas conforme mostrado abaixo.



Cidade com Hora mundial (Nova York)

Cidade com Hora mundial (Tóquio)

## Despertador

O relógio emitirá um bipe quando a hora do despertador for atingida. Você pode definir até cinco despertadores diferentes. A sinalização a cada hora faz com que o relógio emita um bipe de hora em hora.

- O alarme soa quando a hora atual da cidade de referência (T-1) corresponde a uma definição da hora do alarme.



## Ajustando as configurações do despertador

O relógio fornece cinco alarmes, cada um dos quais pode ser definido como um dos tipos de alarme descritos abaixo.

- Alarme diário: o alarme soa em um horário definido todos os dias.
- Alarme único: o alarme soa uma vez e depois é desligado.

1. Entrar no Modo do despertador.

[Navegar entre os modos](#)

2. Pressione (D) para navegar pelos números do despertador (de [1] a [5]) até que seja exibido o número do despertador que você deseja configurar.

Hora do despertador



Número do despertador

3. Mantenha (A) pressionado por pelo menos um segundo.

Isso faz com que os dígitos das horas pisquem.

Hora do despertador



4. Use (B) e (D) para alterar o ajuste da hora.

- Pressionar (B) ou (D) rola pelas configurações em alta velocidade.
- Se você estiver usando a indicação de 12 horas, [P] indica p.m.



5. Pressione (C).

Isso faz com que os dígitos dos minutos pisquem.



Minutos do despertador

6. Use (B) e (D) para definir o ajuste dos minutos.

7. Pressione (C).

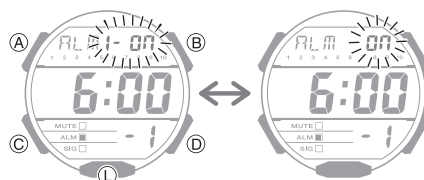
8. Use (D) para selecionar o tipo de alarme desejado.

[1-on]: Alarme único ativado

[on]: Alarme diário ativado

Alarme único

Alarme diário



9. Pressione (A) para concluir a operação de ajuste.

### Nota

- Enquanto a configuração é feita, o relógio sai automaticamente da tela de configuração após cerca de dois ou três minutos de inatividade.

### ● Teste de alarme

No Modo do despertador, mantenha (D) pressionado para soar o alarme.

### ● Para interromper o despertador

Para interromper o despertador depois que ele começar a soar, quando o tempo do despertador for atingido, pressione qualquer botão.

### Nota

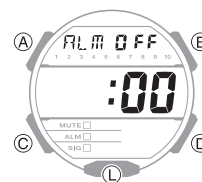
- Um bipe soará por 10 segundos para avisar quando chegar o horário do alarme.
- O relógio retornará automaticamente para o Modo de indicação das horas a partir do Modo do despertador após dois ou três minutos de inatividade.

## Definir os ajustes de sinal a cada hora

1. Entrar no Modo do despertador.

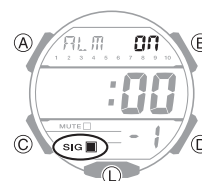
[Navegar entre os modos](#)

2. Pressione (D) para exibir a tela de sinal a cada hora (:00).



3. Pressione (A) para alternar o sinalização a cada hora entre ativado e desativado.

- [SIG] (sinalização a cada hora) é exibido no visor quando essa função está ativada.



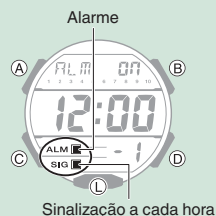
## Desativar um despertador ou sinal a cada hora

Para interromper o som de um despertador ou sinalização a cada hora, realize as etapas abaixo para desligá-lo.

- Para que um despertador ou sinalização a cada hora soe outra vez, ligue-o novamente.

### Nota

- Os indicadores são exibidos enquanto qualquer um dos despertadores ou sinalização a cada hora estiver ativado.
- Os indicadores aplicáveis não são exibidos enquanto todos os despertadores estiverem desativados e/ou sinalização a cada hora estiver desativada.



1. Entrar no Modo do despertador.

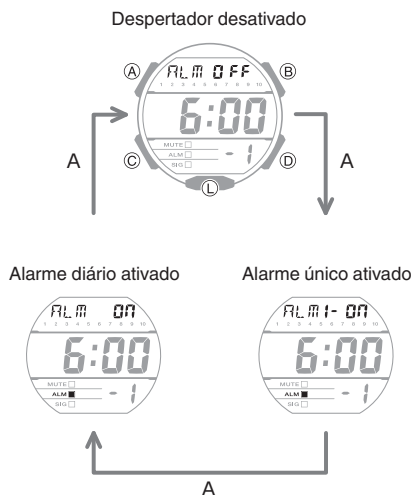
↳ Navegar entre os modos

2. Use (D) para navegar pelo alarme (de [1] a [5]) e pelas telas de sinal a cada hora ([:00]) até que seja exibida aquela que você deseja desativar.



3. Pressione (A) para desativar o despertador ou sinalização a cada hora.

- Cada vez que (A) é pressionado, ele percorre os ajustes conforme mostrado abaixo.



- Cada vez que (A) é pressionado, ele alterna o sinal a cada hora entre ativado e desativado.
- Desligar todos os alarmes fará com que [ALM] (alarme) desapareça da tela, enquanto desativar a sinalização a cada hora faz com que [SIG] (sinalização a cada hora) desapareça da tela.



### Nota

- Se [ALM] (despertador) ainda for exibido, significa que outro despertador ainda está ativado. Para desligar todos os despertadores, repita as etapas 2 e 3 até que o indicador [ALM] (despertador) não seja mais exibido.

## Cronômetro

O cronômetro mede o tempo decorrido em unidades de 1/100 de segundo até 23 horas, 59 minutos, 59,99 segundos (24 horas).

Quando esse limite máximo é excedido, a medição do tempo decorrido retorna a 0 e a cronometragem continua a partir daí.



## Como medir o tempo transcorrido

1. Entrar no Modo do cronômetro.

↳ Navegar entre os modos




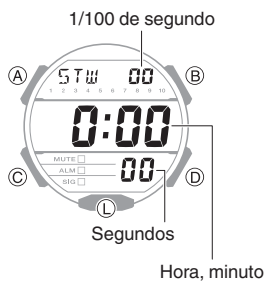
2. Use as operações abaixo para medir o tempo decorrido.



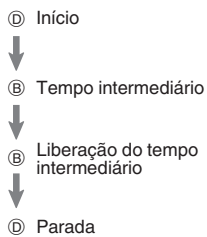
3. Pressione (B) para redefinir o tempo do cronômetro para zero.

## Medir o tempo intermediário

1. Entrar no Modo do cronômetro.  
 Navegar entre os modos




2. Use as operações abaixo para medir o tempo decorrido.
  - Pressionar (B) exibe o tempo decorrido desde o início de uma corrida até o ponto em que você pressionou o botão (tempo intermediário).



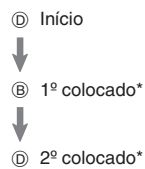
3. Pressione (B) para redefinir o tempo do cronômetro para zero.

## Como cronometrar o primeiro e o segundo colocados

1. Entrar no Modo do cronômetro.  
 Navegar entre os modos



2. Use as operações abaixo para medir o tempo decorrido.



\* Isso exibe o tempo do primeiro colocado.

3. Pressione (B) para exibir o tempo do segundo colocado.
4. Pressione (B) para redefinir o tempo do cronômetro para zero.

## Timer

O timer faz a contagem regressiva a partir de uma hora de início especificada por você. Um bipe é emitido ao final da contagem regressiva.



## Ajuste da hora

A hora de início da contagem regressiva pode ser definida em unidades de 1 segundo até 24 horas.

- Se uma operação de contagem regressiva do timer estiver em andamento, redefina o timer para sua hora de início atual antes de realizar esta operação.

🔍 Usar o timer

1. Entrar no Modo do timer.  
🔍 Navegar entre os modos

2. Mantenha (A) pressionado por pelo menos um segundo.

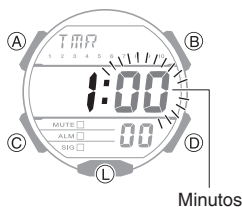
Isso faz com que os dígitos das horas pisquem.



3. Use (B) e (D) para alterar as configurações de horas do timer.
  - Pressionar (B) ou (D) rola pelas configurações em alta velocidade.

4. Pressione (C).

Isso faz com que os dígitos dos minutos pisquem.



5. Use (B) e (D) para alterar as configurações de minutos do timer.

6. Pressione (C).

Isso faz com que os dígitos dos segundos pisquem.

7. Use (B) e (D) para alterar o ajuste de segundos.

8. Pressione (A) para concluir a operação de ajuste.

### Nota

- Enquanto a configuração é feita, o relógio sai automaticamente da tela de configuração após cerca de dois ou três minutos de inatividade.
- Definir uma hora de início de [0:00 00] executa uma contagem regressiva de 24 horas.

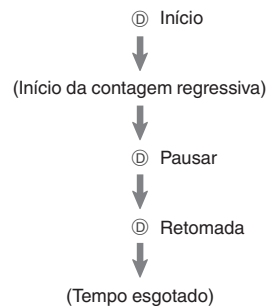
## Usar o timer

O timer realiza a contagem regressiva em unidades de 1/10 segundos.

1. Entrar no Modo do timer.  
🔍 Navegar entre os modos



2. Use as operações abaixo para realizar uma operação de timer.



- Um bipe soará por 10 segundos para avisar quando a contagem regressiva chegar ao fim.
- Você pode redefinir uma contagem regressiva em pausa para o horário de início, pressionando (B).

3. Pressione qualquer botão para parar o tom.

## Outros ajustes

Esta seção explica outras definições do relógio.

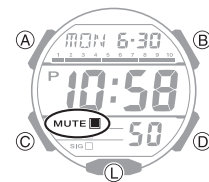
### Ajuste do tom de operação dos botões

Use o procedimento abaixo para ativar ou desativar o tom que é emitido quando você pressiona um botão.

- Se uma tela de configuração (configuração piscante) for exibida ou se um alarme ou outra operação de bipe estiver em andamento, saia da tela de configuração ou espere até que a operação de bipe termine antes de tentar definir esta configuração.

1. Mantenha (C) pressionado por pelo menos três segundos para alternar o tom de operação entre ativado e desativado.

- [MUTE] é exibido enquanto o tom de operação do botão estiver desativado.



- O pressionamento de (C) para realizar esta operação também muda o modo do relógio.

### Nota

- Observe que os tons de alarme e timer soarão mesmo quando o tom de operação estiver silenciado.



## Outras informações

Esta seção fornece informações não operacionais que você também precisa saber. Consulte essas informações conforme necessário.

### Tabela de cidades

Cidade	Tempo Universal Coordenado	Compensação
UTC	0	
LIS	Lisboa	
LON	Londres	
MAD	Madri	
PAR	Paris	
ROM	Roma	+1
BER	Berlim	
STO	Estocolmo	
ATH	Atenas	
CAI	Cairo	+2
JRS	Jerusalém	
MOW	Moscou	+3
JED	Jidá	
THR	Teerã	+3,5
DXB	Dubai	+4
KBL	Cabul	+4,5
KHI	Carachi	+5
DEL	Déli	+5,5
KTM	Catmandu	+5,75
DAC	Daca	+6
RGN	Rangum	+6,5
BKK	Bangkok	+7
SIN	Cingapura	
HKG	Hong Kong	+8
BJS	Pequim	
TPE	Taipei	
SEL	Seul	+9
TYO	Tóquio	
ADL	Adelaide	+9,5
GUM	Guam	+10
SYD	Sydney	
NOU	Nouméa	+11
WLG	Wellington	+12
PPG	Pago Pago	-11
HNL	Honolulu	-10
ANC	Anchorage	-9
YVR	Vancouver	-8
LAX	Los Angeles	
YEA	Edmonton	-7
DEN	Denver	
MEX	Cidade do México	-6
CHI	Chicago	
NYC	Nova York	-5
SCL	Santiago	-4
YHZ	Halifax	

Cidade	Compensação
YYT	St. John's -3,5
RIO	Rio de Janeiro -3
FEN	Fernando de Noronha -2
RAI	Praia -1

- As informações da tabela acima estão de acordo com os dados de janeiro de 2024.
- Os fusos horários podem mudar e os diferenciais de UTC podem se tornar diferentes dos mostrados na tabela acima.

### Especificações

#### Precisão em temperatura normal :

±15 segundos por mês

#### Indicação das horas :

Hora, minuto, segundo, mês, dia, dia da semana

Indicação das horas a.m./p.m.(P)/24 horas  
Calendário totalmente automático (2000 a 2099)

Horário de verão

#### Horas múltiplas :

1 hora da cidade de referência, 3 cidades de hora local

Horário de verão

Troca de cidade de referência/cidade de hora local

#### Hora mundial :

Exibe a hora atual em 48 cidades (31 fusos horários) e UTC

Horário de verão

Troca entre Hora local/Hora mundial

#### Despertador :

Alarmes

5 alarmes (único, diário)

Unidades de ajuste: Horas, minutos

Duração do tom de despertador: 10 segundos

Sinalização a cada hora: emite um bipe de hora em hora

#### Cronômetro :

Unidade de medida: 1/100 segundo

Intervalo de medição:

23 horas, 59 minutos, 59,99 segundos (24 horas)

Funções de medição:

Tempo decorrido, tempos intermediários, tempos do 1º e 2º colocados

#### Timer :

Unidade de medida: 1/10 de segundo

Intervalo de contagem regressiva: 24 horas

Unidades de ajuste: 1 segundo

Tempo esgotado: bipe por 10 segundos

#### Outros :

Indicação de 12/24 horas, luz de LED de alto brilho (luz automática, fosforescência, ajuste de duração de iluminação de 1,5 ou 3 segundos), tom de operação ativado/desativado

#### Alimentação :

CR2025 x 1

Voltagem nominal da pilha: 3 V

Duração da bateria: aproximadamente 10 anos

Condições:

Iluminação: 1,5 segundo/dia

Alarme: 10 segundos/dia

As especificações estão sujeitas a alterações sem aviso.



## Solução de problemas

### Hora mundial

**Q1** A hora de uma Cidade da hora mundial não está correta.

A configuração do horário de verão (horário padrão/horário de verão) está incorreta.

🔗 [Configurar a Cidade com a Hora mundial](#)

### Alarme e sinalização a cada hora

**Q1** Um alarme não toca.

Os parâmetros do alarme podem não estar configurados. Configure os ajustes de alarme.

🔗 [Ajustando as configurações do despertador](#)

**Q2** O sinal de hora em hora não é emitido.

O sinal de hora em hora pode estar desativado. Ative o sinal de hora em hora.

🔗 [Definir os ajustes de sinal a cada hora](#)

### Outros

**Q1** Não consigo encontrar as informações que preciso aqui.

Visite o site abaixo.

<https://world.casio.com/support/>