

Gefeliciteerd

U bent nu de trotse eigenaar van een Seiko Analoog Quartz Big Date Chronograaf Cal. 7T04. Voor een plezierig gebruik raden wij u aan om eerst dit instructieboekje zorgvuldig door te lezen voordat u het Seiko Chronograaf horloge in gebruik gaat nemen. Tevens raden wij u aan om dit instructieboekje goed te bewaren.

Inhoudsopgave

Display en kroon/knoppen	4
Werking van de schroefkroon	5
Het instellen van de tijd en het aanpassen van de wijzer van de stopwatch.....	6
Instellen van de datum	9
Stopwatch	10
Het resetten van de stopwatch	11
Tachymeter	13
Telemeter	15
Gebruik van de Telemeter	16
Verwisselen van de batterij	17
Specificaties	19
Hoe behoudt u de kwaliteit van uw horloge	20

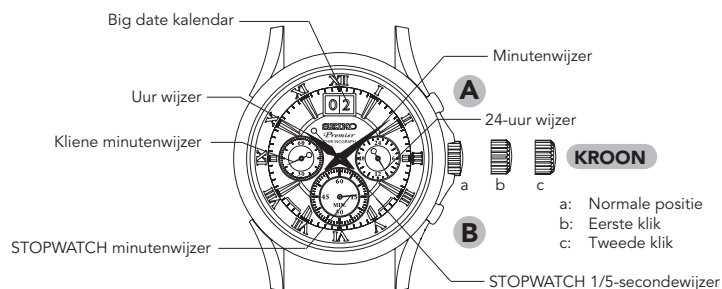
Display en kroon/knoppen

Tijd/Kalender

- 24-uur-, uur-, minuten en kleine secondewijzer
- Big date kalender

Stopwatch

- Meet tot 60 minuten in stappen van 1/5 seconden
- Tussentijd metingen zijn mogelijk



* Sommige modellen kunnen met een schroefkroon zijn uitgerust. Als uw model voorzien is van een schroefkroon, kijk dan bij "Schroefkroon".

Werking van de schroefkroon

(voor modellen met een schroefkroon)

- Sommige modellen zijn uitgerust met een schroefkroon waarmee de kroon kan worden vastgezet wanneer deze niet wordt gebruikt
- Het vast zetten van de kroon voorkomt onnodig gebruik van de kroon en komt de waterdichtheid ten goede.
- Voor u de kroon kunt gebruiken dient u deze los te draaien. Na gebruik kunt u de kroon weer voorzichtig vastdraaien.

Losdraaien van de kroon

1. Draai de kroon tegen de klok in los
2. De kroon kan worden uitgetrokken



Vastdraaien van de kroon

1. Druk de kroon terug in de normale stand
2. Draai de kroon met de klok mee vast terwijl u hem zachtjes indrukt.



Het instellen van de tijd en het aanpassen van de wijzer van de stopwatch

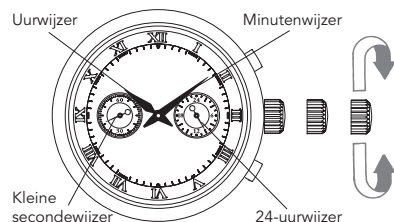
Dit horloge is zo ontworpen dat de volgende handelingen allemaal gedaan kunnen worden met de kroon in de tweede klik positie:

1. Tijd instellen
2. Aanpassen van de wijzer van de stopwatch.

Als de kroon is uitgetrokken tot de tweede klik, controleer 1) en 2) en pas ze tegelijkertijd aan.

KROON Trek de kroon uit tot de tweede klik als de secondewijzer op de 12-uurs positie staat.

1. Instellen van de tijd

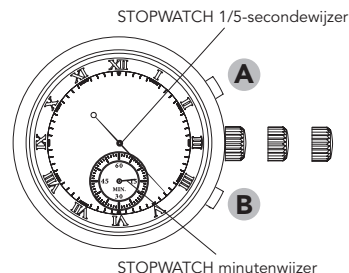


KROON Draai aan de kroon om de uur- en minutenwijzer in te stellen.

1. Wanneer de stopwatch meer of net heeft gemeten, terwijl de kroon wordt uitgetrokken tot de tweede positie, zal de stopwatch automatisch worden gereset.
2. De 24-uur wijzer beweegt navenant met de uurwijzer
3. Wij raden u aan wanneer u de tijd gaat instellen deze enkele minuten voorbij de huidige tijd te zetten, rekening houdend met de tijd die het kost om de wijzers van de stopwatch aan te passen.
4. Het moment dat de datum verandert is middernacht. Wanneer u de uurwijzer instelt, controleer of de AM/PM tijd goed is ingesteld door de uurwijzer als AM/PM indicator te gebruiken.
5. Wanneer u de minutenwijzer instelt, zet de tijd dan eerst 4 of 5 minuten voor op de gewenste tijd en draai deze daarna terug naar de gewenste minuten.

2. Aanpassen van de stopwatch wijzers

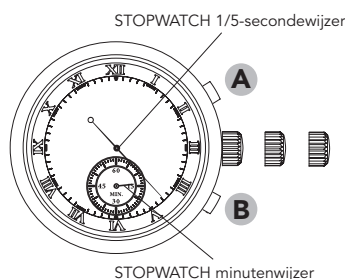
Indien de stopwatch wijzers niet op de "0" positie staan, volg dan onderstaande procedure om ze op de "0" positie te zetten.



- A** Houd knop A gedurende 2 seconden ingedrukt.
* De stopwatch minutenwijzer draait een volledige ronde
- B** Druk herhaaldelijk op knop B om de stopwatch minutenwijzer op de "0" positie te zetten.
* De wijzer beweegt sneller als knop B ingedrukt gehouden wordt.

6

7

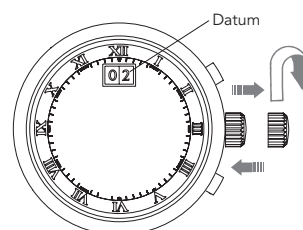


- A** Houd knop A gedurende 2 seconden ingedrukt
* De stopwatch 1/5 secondewijzer draait een volledige ronde
- B** Druk herhaaldelijk op knop B om de stopwatch 1/5 secondewijzer op de "0" positie te zetten.
* De wijzer beweegt sneller als knop B ingedrukt gehouden wordt.

KROON Druk de kroon in de normale positie in overeenstemming met een tijdsignaal.

Instellen van de datum

Stel eerst de tijd in, voordat de datum ingesteld wordt.



- KROON** Trek uit tot de eerste klik
- Draai de kroon met de klok mee tot de juiste datum verschijnt
 - Druk de kroon terug in de normale stand.

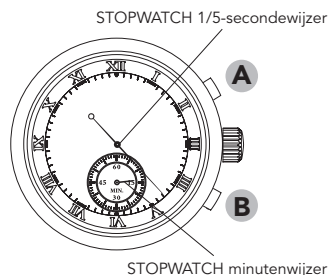
1. De datum dient pas te worden ingesteld wanneer de juiste tijd is ingesteld
2. Draai de kroon altijd rustig rond om de datum in te stellen, zeker wanneer de tientallen veranderen.
3. De datum moet aan het einde van februari en de maanden die 30 dagen hebben handmatig worden aangepast.
4. Stel de datum niet in tussen 9:00 PM en 01:00 AM, de datum wordt dan niet goed ingesteld.

8

9

Stopwatch

- De stopwatch meet tot 60 minuten in stappen van 1/5 seconden.
- Na 60 minuten zal de telling opnieuw beginnen bij 0 en dit herhalen tot totaal 12 uur
- Tussentijd metingen zijn mogelijk



* Zorg voor het gebruik van de stopwatch dat de kroon in de normale positie staat en de wijzers gereset zijn.
- Wanneer de stopwatch wijzers niet naar de 0 positie gaan wanneer de stopwatch gereset wordt, volg dan de procedure die bij "Het instellen van de tijd en het aanpassen van de wijzer van de stopwatch" wordt beschreven.

Het resetten van de stopwatch

Wanneer de wijzers van de stopwatch bewegen

1. Druk op knop A om de stopwatch te stoppen
2. Druk op knop B om de stopwatch te resetten

Wanneer de wijzers van de stopwatch zijn gestopt

Als één van de volgende handelingen zijn uitgevoerd, reset de stopwatch op de bijbehorende manier.

(wanneer de stopwatch is gestopt)

1. Druk op knop B om de stopwatch te resetten.

(wanneer de tussentijd meting wordt getoond terwijl de stopwatch meet)

1. Druk op knop B om de tussentijd meting vrij te geven.
De stopwatch wijzers zullen snel bewegen en dan de meting aangeven.
2. Druk op knop A om de stopwatch te stoppen
3. Druk op knop B om de stopwatch te resetten

(wanneer de tussentijd meting wordt getoond en de stopwatch is gestopt)

1. Druk op knop B om de tussentijd meting vrij te geven.
De stopwatch wijzers zullen snel bewegen en dan stoppen.
2. Druk op knop B om de stopwatch te resetten.

10

11

Standaard meting



Cumulatief verlopen meting



Tussentijd meting



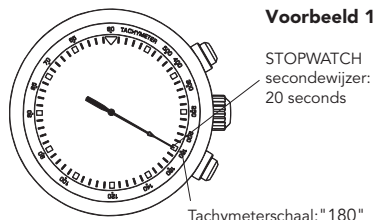
Meting van twee deelnemers



12

Het berekenen van het gemiddelde aantal handelingen van een machine

1. Gebruik de stopwatch om de tijd van één handeling te meten.
2. Met de stopwatch secondewijzer wordt op de tachymeterschaal het aantal handelingen per uur aangegeven.



"180" (tachymeterschaal) x 1 handeling = 180 handelingen/uur

Voorbeeld 2: Als 15 handelingen klaar zijn binnen 20 seconden:
"180" (tachymeterschaal) x 15 handelingen = 2700 handelingen/uur

14

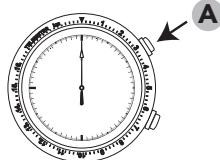
Gebruik van de Telemeter

Controleer voor gebruik of de stopwatch gereset is.

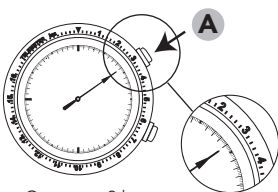
1. Druk op knop A zodra je de lichtflits ziet
2. Druk op knop B zodra je de donder hoort
3. Lees op de telemeter schaal het getal waar de stopwatch secondewijzer naar toe wijst.

* Let op dat de stopwatch secondewijzer stapjes maakt van 1/5 seconde en zal zodoende niet altijd de exacte schaal op de telemeter aangeven. De telemeter schaal kan alleen worden gebruikt wanneer de meting korter is dan 60 seconden.

START
Bliksem



STOP
Donderslag



16

Tachymeter

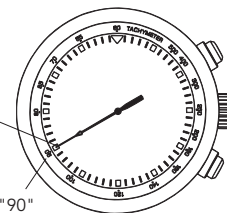
(voor modellen met een tachymeter op de bezel)

Het berekenen van de gemiddelde snelheid van een voertuig

1. Gebruik de stopwatch om te berekenen hoeveel seconden het duurt om 1 km of 1 mijl af te leggen.
2. Met de stopwatch secondewijzer wordt op de tachymeterschaal aangegeven hoeveel seconden de gemiddelde snelheid per uur bedraagt.

Voorbeeld 1

STOPWATCH secondewijzer: 40 seconds



"90" (tachymeterschaal) x 1 (km of mijl) = 90 km/h of mph

- De tachymeterschaal kan alleen worden gebruikt wanneer de te meten tijd minder is dan 60 seconden.
- Voorbeeld 2:** Als de te meten afstand langer is dan 2 km/mijl of korter dan 0,5 km/mijl en de stopwatch secondewijzer wijst "90" aan op de tachymeterschaal:
"90" (tachymeterschaal) x 2 (km/mijl) = 180 km/mijl per uur
"90" (tachymeterschaal) x 0,5 (km/mijl) = 45 km/mijl per uur

13

Telemeter

(voor modellen met een Telemeter schaal)

- De telemeter kan een ruwe inschatting geven van de afstand tot de bron van licht en geluid
 - De telemeter geeft een globale afstand van jouw positie tot een object wat licht en geluid geeft. Het kan bijvoorbeeld de afstand bepalen van de plaats waar de bliksem inslaat door de tijd te meten tussen de flits en de donder.
 - Een lichtflits bereikt je vrijwel direct terwijl het geluid verplaatst met een snelheid van 0.33 km/seconde. De afstand kan op deze manier berekend worden.
 - De telemeter schaal is zo ingedeeld dat geluid verplaatst met een snelheid van 1 km in 3 seconden*
- * bij een temperatuur van 20°C (68°F)

Let op

De telemeter geeft slechts een globale inschatting van de plaats waar de bliksem is ingeslagen. Dat is de reden dat deze meting niet geschikt is als richtlijn om gevaar van de bliksem te kunnen voorkomen. Daarbij moet in acht genomen worden dat de snelheid van het geluid verschilt afhankelijk van de temperatuur van de atmosfeer.

15

Verwisselen van de batterij

De miniaturbatterij die uw horloge van energie voorziet heeft een levensduur van ongeveer 5 jaar. Omdat de batterij in de fabriek reeds is gemonteerd, zal de levensduur eenmaal in uw bezit korter zijn dan de aangegeven periode. Wanneer de batterij aan het leeg raken is zorg er dan voor dat de batterij op tijd wordt vervangen om disfunctioneren te voorkomen. Voor het wisselen van de batterij raden wij u aan naar een erkende Seiko dealer te gaan en te vragen naar een Seiko SR927SW batterij.

- * Als de stopwatch meer dan twee uur per dag gebruikt wordt en het alarm meer dan 20 seconden per dag afgaat, kan de levensduur van de batterij korter zijn dan de aangegeven periode.
- * Nadat de batterij is verwisseld stel de tijd en datum opnieuw in en zet de stopwatch wijzers op 0.

Verklikker levensduur batterij

Wanneer de batterij bijna leeg is, zal de kleine secondewijzer met een twee-seconden-interval bewegen in plaats van een één-seconde-interval. Hiermee wordt aangegeven dat de batterij vervangen dient te worden.

- * Het horloge blijft accuraat als de kleine secondewijzer in een twee-seconden-interval beweegt.

17

Waarschuwing

- Haal de batterij niet uit het horloge
- Als het toch nodig is om de batterij eruit te halen houdt het dan buiten het bereik van kinderen. Als een kind de batterij inslikt, raadpleeg onmiddellijk een arts.

Let op

- Maak geen kortsluiting, verhit of knoei niet met de batterij en stel hem niet bloot aan vuur. De batterij kan heet worden, barsten of vlam vatten.
- De batterij is niet oplaadbaar. Doe geen poging om hem te laden daar dit lekkage of schade kan veroorzaken aan de batterij

Specificaties

Frequentie kristaloscillator	32,768 Hz (Hz=Hertz...trillingen per seconde)
Tijdsverschil (maandelijks)	+/- 15 seconden (om de pols gedragen bij een normale temperatuur van 5 ~ 35 °C)
Operationele temperatuur	-10°C ~ + 60°C
Aandrijfsysteem	Stappenmotor: drie delen
Displaysysteem	
tijd/datum	24 uur, uur, minuut en kleine secondewijzer Datum wordt in cijfers aangegeven
Stopwatch	Stopwatch minuten en -secondewijzer in stappen van 1/5 seconden
Batterij	Seiko SR927SW, 1 stuk
IC (geïntegreerd circuit)	C-MOS-IC, één deel
* De specificaties kunnen door productverbeteringen aan wijzigingen onderhevig zijn zonder voorafgaand bericht.	

18

Hoe behoudt u de kwaliteit van uw horloge

Waterdichtheid

indicatie op de achterdeksel	mate van waterdichtheid	gebruiksconditie			
		incidenteel contact met water	zwemmen, zeilen en douchen	bad nemen en ondiep duiken	scuba duiken en diepzeeduiken
geen indicatie	niet waterdicht	nee	nee	nee	nee
water resistent	3 bar	ja	nee	nee	nee
water resistent 5 bar	5 bar	ja	ja	nee	nee
water resistent 10/15/20 bar	10/15/20 bar	ja	ja	ja	nee

20

19



Magnetisme

Uw horloge ondervindt invloed van sterke magnetische velden. Houd het daarom weg van magnetische velden of voorwerpen.



Onderhoud van kast en band

Voorom eventuele roestplekken op kast en band als gevolg van stof en vocht, door deze direct te verwijderen met een zachte, droge doek.



Chemicaliën

Zorg dat uw horloge niet wordt blootgesteld aan oplosmiddelen (zoals alcohol en benzine), kwik (bv uit een gebroken thermometer), cosmetische spuitproducten, reinigingsmiddelen, kleefstoffen, lak of verf. Hierdoor kunnen de kast, band etc verkleuren of beschadigd raken.



Sticker op het deksel

Als uw horloge is voorzien van een sticker op het achterdeksel dient u deze te verwijderen. Transpiratie zou hieronder kunnen raken hetgeen aanleiding kan geven tot roest.



Periodieke controle

Het verdient aanbeveling het horloge om de 2 of 3 jaar te laten nakijken door een erkende Seiko dealer om te zorgen dat de kast, kroon, pakking en glasafdichting in orde blijven.



Temperaturen

Uw horloge loopt altijd nauwkeurig bij een temperatuur tussen 10 en 35 graden Celsius. Temperaturen onder 10 graden Celsius of boven 35 graden Celsius kunnen het horloge voor of achter doen lopen. Dit wordt opgegeven zodra het horloge weer onder normale temperatuur is.



Schokken

Lichte activiteiten hebben geen invloed op uw horloge. Laat het horloge echter niet vallen of stoten op harde oppervlakken.

22